

Muchas Gracias

Muito Obrigado

英語

多くの方々のご協力によってこのガイドブックを作成することができました。
皆さまに心よりお礼と感謝を申し上げます。

謝謝

Salamat

We are grateful to all of you who have helped us make this guidebook.
Without your cooperation this guidebook wouldn't be possible. Thank you.

ありがとう

Thank you

茨城県版 外国人親子向け進学ガイドブック 2020
High School Admission Guide for Foreign Residents in Ibaraki prefecture 2020

編集：認定 NPO 法人 茨城 NPO センター・コムズ グローバルセンター
Editing: Ibaraki NPO Center Commons Global Center

発行：茨城県国際交流課

Publication: International Exchange affairs division, Ibaraki Prefectural Government

発行日：2020年7月

Date of publication: July of 2020

連絡先：認定 NPO 法人 茨城 NPO センター・コムズ
グローバルセンター

〒303-0003

茨城県常総市水海道橋本町3571

TEL：0297-44-4281

FAX：0297-44-4291

E-mail：global@npocommons.org

Contact: Ibaraki NPO Center Commons Global Center
Postal code 303-0003
Ibarakiken, Joso shi, Mitsukaido, Hashimoto cho
3571

TEL：0297-44-4281

FAX：0297-44-4291

E-mail：global@npocommons.org

茨城県国際交流課

〒310-8555

茨城県水戸市笠原町 978 番6

TEL：029-301-2853

FAX：029-301-1375

URL:http://www.pref.ibaraki.jp/

International Exchange Affairs Division,
Ibaraki Prefectural Government
Postal code: 310-8555
Ibarakiken, Mito shi, Kasahara cho, 978-6
TEL：029-301-2853
FAX：029-301-1375
URL:http://www.pref.ibaraki.jp/

協力：茨城県教育庁高校教育課 茨城県立高等学校入学者選抜実施細則 関連事項

Cooperation: Ibaraki Board of Education, High school division
"Matters related to detailed rules and regulation for selection of entrants in public high schools in Ibaraki prefecture"

常総市立中学校 国際学級担当教員 生徒へのアドバイス

A teacher of an International Class of a Junior High School
"Advice from a teacher for foreign students"

常総市立石下西中学校 進路指導主事 橋本 正樹 入試に関するスケジュール、調査書について
"Schedule until the Entrance Exam", "About CHOSASHO/NAISHIN SHO(Personal/Educational record)"

ポルトガル語翻訳 喜屋武 イボンネ
Translation in Portuguese Ivonne Kiyan

スペイン語翻訳 喜屋武 イボンネ
Translation in Spanish Ivonne Kiyan

中国語翻訳 関 玲
Translation in Chinese Guan Ling

タガログ語翻訳 マラバナン ヴィヴィアン
Translation in Tagalog Vivian Malaban

英語翻訳 根本 敬子
Translation in English Keiko Nemoto


ベトナム語翻訳 グエン ティ リン チー
Translation in Vietnamese Nguyen Thi Linh Chi

表紙イラスト 藤竿 幸子
Illustration Sachiko Fujisao

デザイン・構成 篠崎 智子
Layout, Design Tomoko Shinozaki

High school Admission Guide For Foreign Residents In Ibaraki prefecture 2020



I. 高校に行くということ 1 ページ 

- なぜ高校に行くのだろう
- 日本の教育制度
- 義務教育と高校の違いは

II. 高校を選ぶ 3 ページ

- 高校の種類
- 課程（授業スタイル）
- 学科の種類
- 学費

III. 入試について 9 ページ

- 県立高校一般入試について
- 外国人生徒特例入学者選抜について
- 私立高校入試について
- 県立高校の入試日程表

IV. 先生、先輩からのアドバイス 23 ページ

V. 入試に関するスケジュール 25 ページ

- 中学3年生の一年
- 調査書

VI. 私、僕の進路について(例) 29 ページ

VII. 奨学金等について 33 ページ

VIII. Q&A 39 ページ




はじめに

茨城県には日本語を学びながら日本の学校に通う、外国籍の子どもたちがたくさんいる地域があります。皆さん親子が将来、進路について話し合う時にぜひ使っていただけることを願いながら、茨城県として初めて外国人親子向け進路ガイドブックを作成しました。家族で話し合う時、担任や進路の先生と話し合う時にもぜひ活用してください。

外国籍の生徒に接する先生やボランティアさんへ：

外国籍の生徒の特例入学者選抜や奨学金に関してなど、外国籍の生徒にとって重要な資料を入れてあります。外国籍の生徒の受験の準備や、進路に関しての話し合いの場でこのガイドブックが少しでもお役に立てればと思います。

I · Going to High school page 2 

- Why do we go to High school ?
- Japanese educational system
- Difference between mandatory(primary, secondary schools) and high schools

II · Choosing the High school page 4

- The types of High schools
- KATEI(different learning styles)
- GAKKA(courses)
- School fees

III · Entrance examination page10

- General admission for public High schools
- Special selection for foreign residents
- Entrance examination for private High schools
- Schedule of the entrance exam/admissions for public High schools

IV · Some tips from a teacher and SENPAI students:
How to prepare for the Entrance Examination page24

V · A year schedule for the third graders of junior High page26

- Schedule for the third graders
- CHOSASHO(Personal/Educational record)

VI · My way of making decisions page30

VII · About scholarships/loans, etc page34

VIII · Q&A page40



Introduction

In some areas of Ibaraki prefecture, there are many foreign students who go to public schools but still need to study Japanese. This guide book, which is published for the first time, is made for all of you hoping that might be helpful when you and your children talk about the future plans.

We all hope that you will find this guidebook useful when you talk about the future in family or with the teachers at school.

To teachers and volunteers who work with foreign students :

You can find important information about special selection for foreign residents, scholarships, loans etc in this guidebook. We all hope that this guidebook will be one of useful/helpful resources when foreign students prepare for JYUKEN or making decisions for future plans.

I. 高校に行くということ

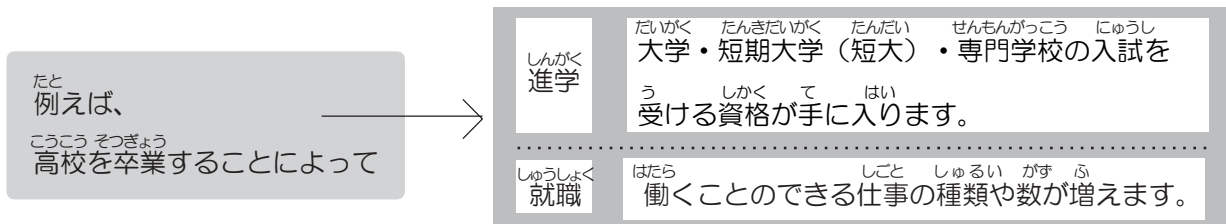
▼なぜ高校に行くのだろう。



高校は何をやる場所なんだろう。
なぜ高校に行くんだらう。

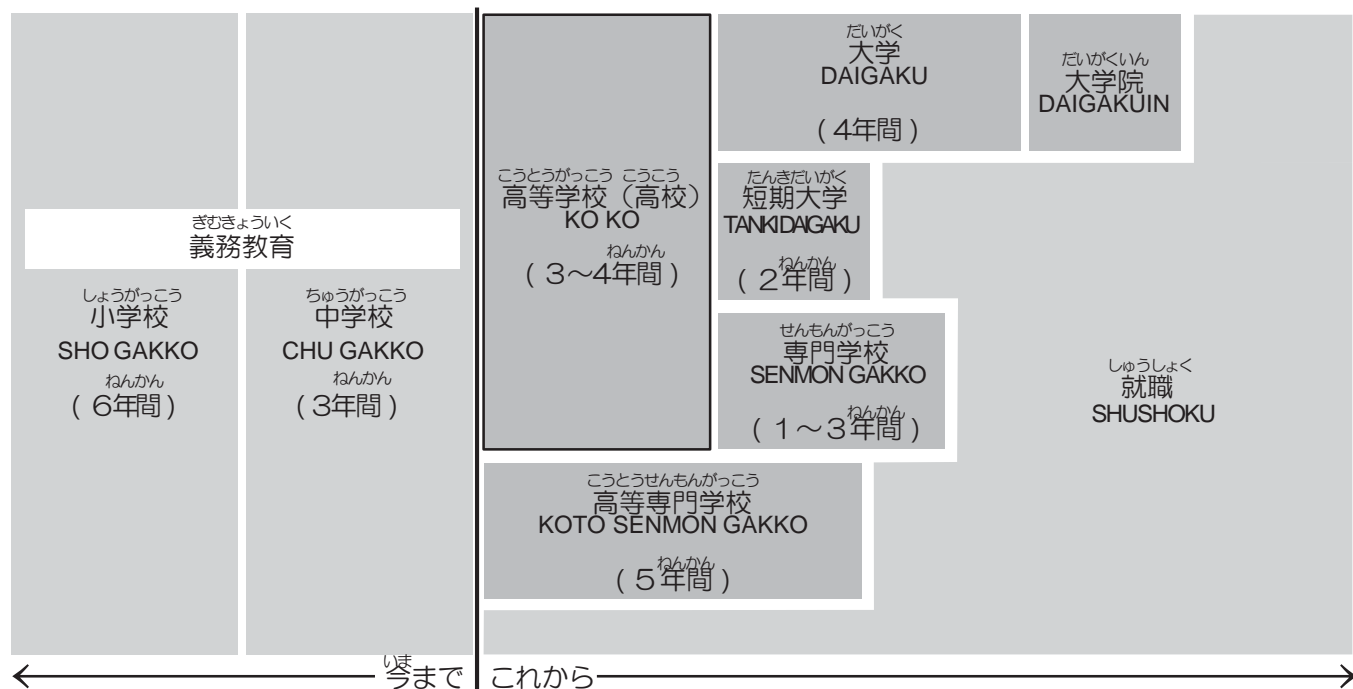
日本では大多数の中学生が高校に進学します。

高校に行くことは、自分の将来にとってどういう意味があるのでしょうか？



皆さんは夢、目標を持っていますか？ その夢や目標を実現するには、どんなステップが必要でしょうか？

▼日本の教育制度



▼義務教育と高校の違いは何だろう？

日本では、小学校から中学校までの9年間は義務教育ですが、高校は義務教育ではありません。高校は学校を自由に選べますが、入るには入学試験に合格する必要があります。入学してからも、成績が悪かったり、欠席が多かったりすると進級や卒業ができないこともあります。夢を実現するにはどんな高校に入ればいいのか、希望の高校に入るにはどのくらいの学力が必要かなど、いろいろと情報を集めてください。

I · What does "Going to high school" mean?

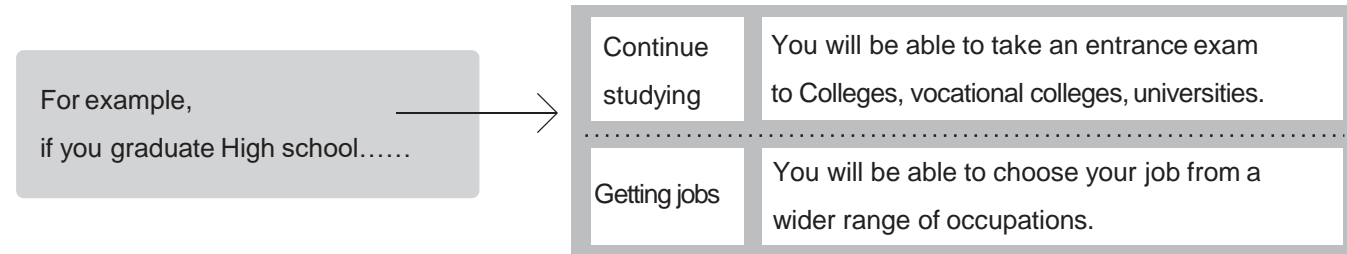
▼Why do we go to high school?



What do we do at high school?
Why do we go?

The majority of secondary students in Japan go to high school.

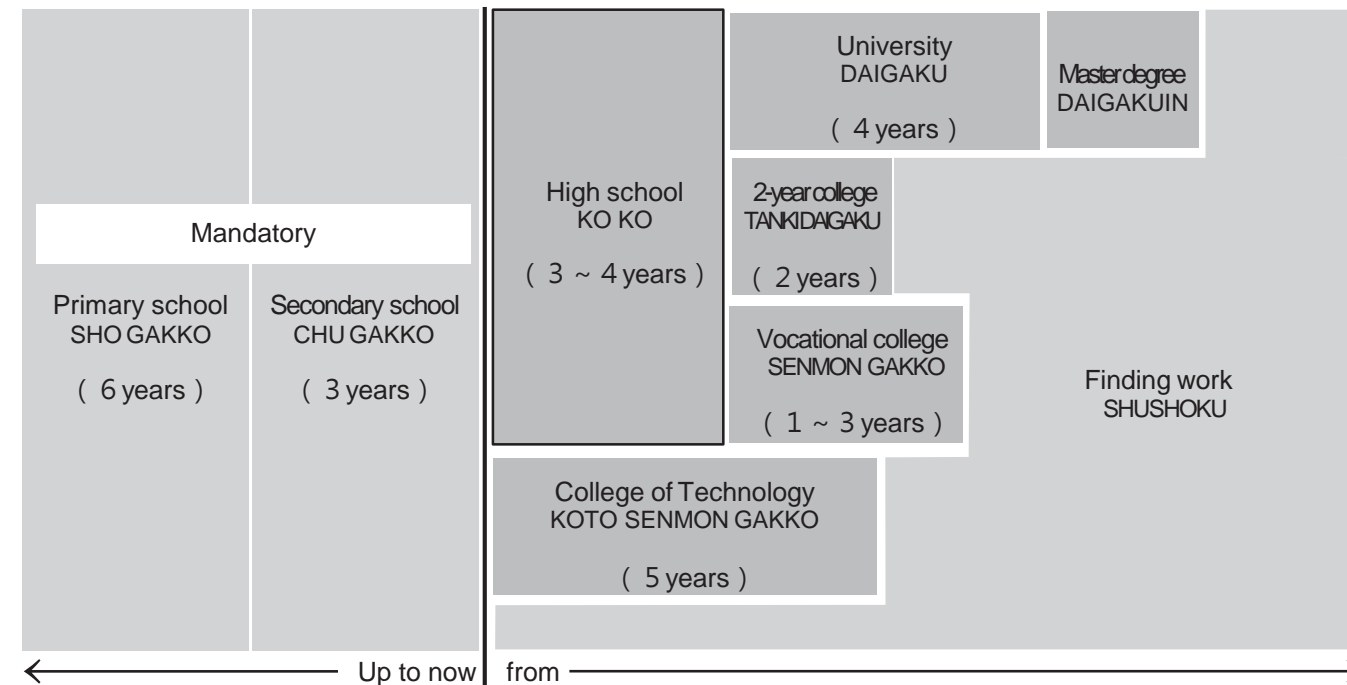
What does "Going to high school" imply? How does it influence your future?



Do you have dreams or goals for future?

What are the paths that you have to take to achieve your goals and dreams?

▼Japanese Educational System



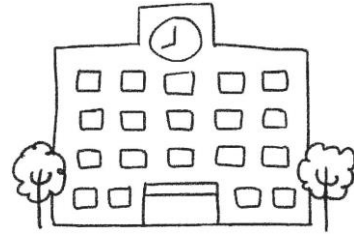
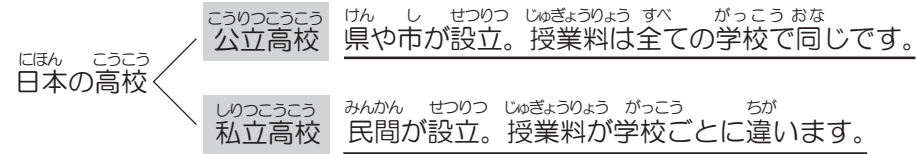
▼What are the differences between mandatory schools (primary and secondary schools) and high schools?

In Japan, a total of 9 years of primary and secondary school education is mandatory, but High school isn't. You can choose your High school, but you have to pass the entrance exam first. Even though you entered the High school, if you have low grades and have a poor attendance record, you may not be able to move up to the next year or graduate. To make your own dreams come true, which High school do you need to go to? Do you know how much knowledge/score you need in order to get into the school that you want to attend?

Make sure you have enough information to make a wise decision!

II. 高校を選ぶ

▼高校の種類

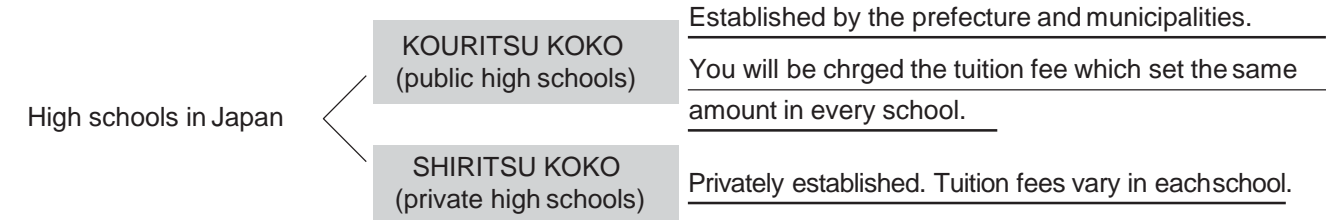


※公立と私立はかかる費用が大きく違います。

※市立と私立は読み方は同じですが、市が設立した「市立」と、行政ではない民間が設立した「私立」があります。
(茨城県には「市立」の学校はありません。)

II · Choosing high schools

▼Types of high schools



※Tuition fees are very different in Public and Private schools.

※The word "SHIRITSU" is used for schools which are established by cities or privately.

They are pronounced the same but meanings are different.

(There aren't any city (funded) high schools in Ibaraki prefecture.)

▼課程 (授業スタイル) : 高校には学習の課程が3つあります。

全日制

- おもに平日の昼間に学習します。毎日授業を受けます。
- 多くの方がこの課程で学んでいます。
- 茨城県の県立高校では 93 校 1 分校あります。
- 学年制が多いです。
- 卒業まで3年間です。

定時制

- 午前、午後、夜間など区切られた時間帯で授業を受けます。
- 働きながら通うことができます。
- 卒業に4年間かかります。3年間で卒業できる制度がある学校もあります。
- 茨城県の県立高校では 11 校あります。

(高萩、日立工業、太田第一、水戸農業、水戸南、鹿島灘、土浦第一、石岡第一、電ヶ崎第一、莖崎、結城第二、古河第一高等学校)

通信制

- 普段は家で勉強します。毎日学校へ行きませんが、レポートを作成しスグーリングに行ったり、試験を受けて単位を修得します。
- 卒業に3年以上かかります。
- 茨城県の県立学校では 1 校あります。(水戸南高等学校)

▼KATEI (Styles of learning): There are three different systems of learning in high schools)

ZENNICHI SEI (Full time)

- Basically, you study during the day on weekdays.
- You go to school every day to take classes.
- Most of the students are learning in this ZENNICHI style.
- In Ibaraki prefecture, there are 93 schools and 1 branch school.
- Many of the ZENNICHI style schools have yearly advance systems.
- It takes 3 years to graduate.

TEIJI SEI (Part time)

- Classes are given in a certain time period.(in the morning, afternoon, or evening).
- You can have a job and attend the school.
- It takes 4 years to graduate in general, however some schools offer a 3 year-program.
- There are 12 public schools that offer TEIJI (Part time) system in Ibaraki prefecture. (Takahagi, Hitachi Kogyo, Oota Daiichi, Mito Nogyo, Mito Minami, Kashimanada, Tsuchiura Daiichi, Ishioka Daiichi, Ryugasaki Daiichi, Kukizaki, Yuuki Daini, Koga Daiichi, High school)

TSUSHIN SEI (Correspondence)

- Usually you study at home. You don't go to school every day.
- You get credit by submitting reports, schooling, taking exams, etc.
- It usually takes more than 3 years to graduate.
- There is one public high school which offers this type of style of learning in Ibaraki prefecture. (Mito Minami High school)

▼ 学科の種類

- 「大学進学サポートに力を入れている」、「特定の分野の授業や実習の機会が多く、就職支援を受けやすい」などそれぞれに特徴があります。
- 卒業生の進路の傾向も高校を選ぶときに参考になるので、要チェックです！

普通科
 ・一般的な学科です。
 ・大学への進学に必要な教科（国語、英語、数学など）を中心に学びます。
 【卒業後は？】大学、短大、専門学校へ行く人が多いです。

専門学科
 農業、工業、商業、水産、家庭、看護、福祉、理数、音楽、美術、国際に関する学科があります。
 やりたい仕事について専門的な知識や技術を学びます。
 資格取得に力を入れています。
 【卒業後は？】大学などに進み、より専門的な勉強もできますが、就職する人も多いです。
 工業系なら「自動車整備工場、建築事務所」など、
 商業系なら「銀行、スーパー、デパート」など。
 看護福祉系なら看護師や福祉士として病院などがあります。

総合学科
 ・茨城県では原則的に単位制です。
 ・普通教育と専門教育の両方の勉強をします。
 ・将来、大学が就職か、進路を決めるための学習もします。
 ・生徒が学びたい科目、必要な科目を選んで学ぶことができます。

参考：茨城県教育委員会「ハイスクールガイド」学科の説明

<http://www.edu.pref.ibaraki.jp/board/gakkou/koukou/gakkodukuri/guide/040.html>

▼ クラスや学年の分け方が違う2種類のシステムがあります。

学年制 → 小学校や中学校のように、勉強する内容が学年によって大体決まっています。

単位制 → 学年によって勉強する内容が決まっているのではなく、必要な単位を修得していきます。
 そして必要な単位をとることで卒業できます。

▼ Types of courses (GAKKA)

- 「Emphasize on preparing the students to go to universities」、giving lots of emphasize on practices, specialized classes, good support systems for getting jobs, etc.」
- Researching successful graduates of each high school may help you decide what school is the best fit for you.

FUTSU KA (General course)
 ・ FUTSUKA (General course) is a common course.
 ・ Mainly you study the subjects (Japanese, English, Math etc) which you need to get into university.
 【 After graduating 】 Many students continue studying at university, 2-year-college or vocational colleges.

SENMON GAKKA (specialized/vocational course)
 You will learn and gain expert/technical knowledge of Agriculture, Industry, Business, Fishery, Home economics, Nursing, Welfare, Science, Music, Art, International studies.
 They sometimes give special high priority to get licenses or certificates.
 【 After graduating 】 You can continue studying at university but many students get jobs after the graduation. If you study Industry field, you might get a job at mechanics, architecture. If your study was in Business field, you might work at banks, department stores, super-markets. If your specialty was in nursing field, you might work as a nurse, a care worker, or work at hospitals.

SOGO GAKKA (Integrated course)
 ・ In Ibaraki prefecture, SOGO GAKKA is basically the credit based class.
 ・ You will learn both General and Specialized subjects.
 ・ You' ll also learn how to make decisions for your career path.
 ・ Students themselves can choose the subjects according to their interests.

Reference: Ibaraki Prefectural Board of Educagtion "High School Guide" (About Gakka:Types of courses)

<http://www.edu.pref.ibaraki.jp/board/gakkou/koukou/gakkodukuri/guide/040.html>

▼ There are two different systems to define year (grade) and class.

GAKUNEN SEI Yearly advance → As primary and secondary school, subjects (contents) of study is decided based on the grade/year.

TAN ISEI Credit system → Subjects (contents) of study is not decided based on the grade. You have to earn credits taking classes that you need. When you have earned all the necessary credits, you will be able to graduate.

▼^{がくひ}学費について

	こうりつこうこう 公立高校		しりつこうこう 私立高校
	ぜんにちせい 全日制	ていじせい 定時制	ぜんにちせい 全日制
にゅうがくせんこうてすうりょう 入学選考手数料	2,200円	950円	約 20,000円 (平均)
にゅうがくきん 入学金	5,650円	2,100円	約 250,000円 (平均)
じゅぎょうりょう 授業料	118,800円/年	32,400円/年	1年間で約300,000円 (平均)



※私立高校の学費は、学校ごとに違います。
ここではいくつかの学校の平均の金額が書いてあります。

※金額は変更されることがあります。

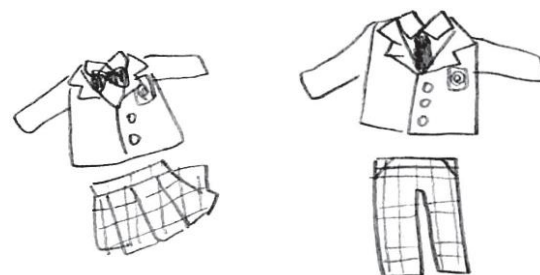
※その他「PTA会費」「後援会費」「生徒会費」「教材費」「旅行（修学旅行など）積立金」などもかかります。

※制服も夏服と冬服のそれぞれを買う必要があります。

例) ある県立学校では女子生徒の夏服は約16,000円、冬服は約43,000円かかります。
ある私立学校では女子生徒の夏服は約32,000円、冬服は約68,000円かかります。
どちらの学校もその他体操着などの費用は別にかかります。
→学校によって必要なものや値段が違います。学校によく確認しましょう！

※通学費についても調べる必要があります。基本は自転車通学ですが、一部の学校ではバイク通学も可能です。

※電車やバスの学生割引の定期券などもあります。3年間毎日通うので、よく確認をして、考えましょう。



私立高校と公立高校は費用が大きく違いますね。

お金が気になる方は奨学金などに関して33~38ページをチェックしましょう！

入学金などの免除→入学金や諸会費などを免除する学校もあります。先生に相談しましょう。

▼ School fees

	Public High schools		Private High schools
	Zennichi sei (Full-time)	Teiji sei (Part-time)	Zennichi sei (Full-time)
Examination fee	2,200yens	950yens	Average of 20,000 yens
Enrollment fee	5,650yens	2,100yens	Average of 250,000 yens
Tuition	118,800y/year	32,400y/year	Average of 300,000 yens a year



※Tuition for private schools vary.
The amount of Tuition mentioned above is the average of some schools.

※The amount of the cost can be changed.

※There will be other charges for other fees such as membership for PTA, sponsors' association, students' association, materials, school excursion, etc.

※You need to buy both summer and winter uniform.

(Example) A uniform for summer version for a female student at a public school costs about 16,000 yens and winter version costs around 43,000 yens.

A uniform for summer version for a female student at a private school costs about 32,000 yens and winter version costs around 68,000yens.

Apart from the uniform, you also need to buy gym uniforms and more.

→Each school requires you to buy different things and prices vary. Make sure to check the school information carefully!

※ It is also important to check the commuting fees. Most of the students have to go to school by bicycle, but some schools allow students to use motorcycle.

※ Student discount is available for bus and train commuter pass.

Gather enough information to be able to compare the fees to make wise decisions. You have to go to school every day for 3 years!

You can see the big difference on fees between public and private schools.

If you would like to know about scholarships and student loans, you can find the information on page 33 ~ 38 !

Exemption of entrance fee→ There are some schools that exempt entrance fees or other fees.

Ask your teacher for more information!

III. 入試について

▼茨城県立高校の入学試験（一般入学）について

高校に入るには、入学試験（入試）を受けて合格する必要があります。
一般的に多くの中学生が受ける県立高校について説明します。

一般入学には2種類があります。

- 1. 共通選抜
- 2. 特色選抜

まずは 1. 共通選抜 についてみてみましょう。

	共通選抜	
	全日制	定時制
試験日	令和3年3月3日（水）	
試験の内容	<p>【試験パターン1】学力検査・5教科 国語、社会、数学、理科、英語（リスニング）</p> <p>学校によっては面接があります。</p>	<p>【試験パターン2】学力検査・3教科 国語、数学、英語（リスニングあり）</p> <p>必ず面接があります。（学校によっては作文があります）</p>
提出書類	<p>1. 入学願書</p> <p>2. 学力検査受検票</p>	
選抜資料 提出方法	<p>中学校長から提出された調査書</p> <p>学力検査の成績</p> <p>その他選抜に関する資料</p>	<p>中学校長から提出された調査書</p> <p>学力検査の成績</p> <p>その他選抜に関する資料</p>

III · The Entrance Exam

▼ About the Entrance Exam (IPPAN NYUGAKU) for public High schools in Ibaraki.

In order to go to High school, you must pass the entrance exam.
Many secondary school students take the entrance exam for public high schools, so first you will find the information about the entrance exam for public high schools here.

There are 2 types of Entrance Exam (IPPAN NYUGAKU).

- 1 · KYOTSU SENBATSU (Common examination)
- 2 · TOKUSHOKU SENBATSU (Examination of Special selection)

First of all, let's take a look at 1. **KYOTSU SENBATSU (Common examination)**

	KYOUTSU SENBATSU (Common examination)	
	ZENNICHI SEI (Full-time)	TEIJI SEI (Part-time)
Exam Date	Written exam: Wednesday, March 3rd, 2021	
Contents	<p>【Written exam: 5 subjects】 Japanese, Sociology, Mathematics, Science and English (includes listening section)</p>	<p>【Exam Pattern 1】 【Written exam: 5 subjects】 Japanese, Sociology, Mathematics, Science and English (includes listening section) AND 【 interview (depending on schools) 】</p> <p>-----</p> <p>【Exam Pattern 2】 【Written exam: 3 subjects】 Japanese, Mathematics, and English (includes listening section) AND 【 interview (required) 】 【 Essay (depending on school) 】</p>
Required documents	<p>1. NYUGAKU GANSHO (Application form)</p> <p>2. GAKURYOKU KENSA JYUKENHYO (Admission ticket for the examination)</p>	
Documents and method	<p>• CHOSASHO (Educational / personal record) which is sent by the principal of junior high school.</p> <p>• The result of the written exam</p> <p>• And other documents</p>	<p>• CHOSASHO (Personal / educational record) which is sent by the principal of junior high school.</p> <p>• The result of the written exam, interview, or/and essay(depends on schools)</p> <p>• and other documents</p>

	ぜんにちせい 全日制	ていじせい 定時制	
おうほしかく 応募資格	<input type="radio"/>	<input type="radio"/>	にほん ちゅうがっこう そつぎょう ねん がつ そつぎょう よてい ひと 日本の中学校を卒業または2021年3月卒業する予定の人。 あるいは海外で9年の学校教育の課程を卒業（修了）または 2021年3月卒業（修了）する予定の人。
	<input type="radio"/>		ほごしや いばらぎけんない す ひと 保護者とともに茨城県内に住んでいる人
		<input type="radio"/>	す ばしよ はたら ばしよ いばらぎけんない ひと 住んでいる場所または働いている場所が茨城県内の人
じぶん おうほしかく ちゅうがっこう せんせい そうだん ※自分に応募資格があるかどうか、中学校の先生と相談しましょう。			
ごうかくはつひょう 合格発表	れいねん ねん がつ にち きんようび 令和3年3月12日（金）		
も もの 持ち物	かなら も じゆけんひょう えんぴつ け ごむ こんばす さんかくしやうぎ ちゅうしよく (必ず持っていくもの) 受検票、鉛筆、消しゴム、コンパス、三角定規、昼食、うわばき も したじ えんぴつけず とう ぶんぐ (持っていてもいいもの) 下敷き、鉛筆削り等の文具 も ときい ときいきのう じしよきのう (持っていくといいもの) 時計（計算機能や辞書機能のないもの） えんぴつ しゃーぷへんしる ※鉛筆はシャープペンシルでもよい。 けいたいでんわ けんさしつ も こ ※携帯電話は検査室に持ち込めません。		

しけんび にち かもく しけん う しけん
※試験日1日に5科目の試験を受けます。（試験は9：20～15：20）
えいご こくご すうがく ちゅうしよく しゃかい りか じゆんばん
（英語、国語、数学、昼食、社会、理科の順番です。）

かもく しけんじかん ぶん
※1科目の試験時間は50分です。

ひるやす ちゅうしよく わす
※お昼休みがあります。昼食を忘れずに！



	ZENNICHI	TEIJI	
Eligibility	<input type="radio"/>	<input type="radio"/>	Persons who have graduated or will graduate from Japanese junior high school in March, 2021 Or have completed or will complete 9-year curriculum of school education overseas in March, 2021.
	<input type="radio"/>		Those who (students) reside in Ibaraki with his/her guardians.
		<input type="radio"/>	Those who have his/her residence or workplace in Ibaraki.
※ Please do ask your teacher if you are eligible or not.			
Results are posted	March 12th, 2021 (Fri)		
Things to take with you to the exam	Things you NEED to take: JYUKEN HYO, pencils, erasers, compasses, a set square, lunch, UWABAKI Things you CAN take: stationeries such as Shitajiki, pencil sharpeners. *It is recommended to take a wrist watch. (Without calculator and/or dictionary functions.) ※ You can use mechanical pencils instead of pencils. ※ You are not allowed to take a cell phone into the examination room.		

※You have to take the exam for all 5 subjects on the same day.

(The exam starts at 9 : 2 0 and ends at 1 5 : 2 0)

(You will take the exam in the following order: English, Japanese, Math, Lunch break, Sociology, Science)

※You will have 50 minutes to finish one test.

※Don' t forget to bring lunch! You will have a lunch break.



つぎ とくしょくせんばつ
次に 2. 特色選抜 についてみてみましょう。



とくしょくせんばつ ぶんか げいじゆつ すぽーつ さいのう じっせき せいと せんばつ
特色選抜は文化、芸術やスポーツなどで才能や実績がある生徒のための選抜です。

れいゆ ねんど いばらきけん ぜんにちせい こう ぶんこう こう とくしょくせんばつ おこな
令和3年度は茨城県の全日制89校1分校のうち66校1校が特色選抜を行います。

がっこう せんばつ しりょう はいてん ちが おうほ きじゆん ないよう ちが
学校によって選抜のための資料や配点が変わります。応募できる基準や内容も変わります。

とくしょくせんばつ じゆけん おも せいと がっこう せんせい そうだん じぶん おうほ かくにん
特色選抜で受検したいと思っている生徒は学校の先生によく相談して、自分が応募できるかどうか確認しましょう。



Let's take a look at 2. Special Selection.(TOKUSHOKU SENBATSU)



TOKUSHOKU SENBATSU is a special selection for those who have excellent achievements, special ability in culture, arts or sports.

In Ibaraki, There are 66 public schools and 1 branch school out of 91 public schools and 1 branch of ZENNICHI course offer this special selection. Each school has its method of distributing points in an entrance examination.

Also each school establishes its criteria and requirements. So if you would like to apply for this special selection, make sure to ask your teacher if you are eligible!

	とくしょくせんばつ 特色選抜
しけんび 試験日	がくりよくけんさ れいゆ ねん がつ にち すいようび 学力検査 令和3年3月3日(水) めんせつ れいゆ ねん がつ にち もくようび 面接など 令和3年3月4日(木)
しけん ないよう 試験の内容	がくりよくけんさ きょうか めんせつ かならず 【学力検査・5教科+面接(必ずあります)】 こくご しゃがい すうがく りか えいご りずにんぐ 国語、社会、数学、理科、英語(リスニングあり) がっこう さくぶん じつぎけんさ ※学校によって、作文や実技検査があります。 せんせい いっしょ かくにん う こうこう かくにん 先生と一緒に確認しましょう。受りたい高校のHPで確認することもできます。
ていしゆつしるい 提出書類	にゅうがくがんしよ 1. 入学願書 がくりよくけんさじゆけんひよう 2. 学力検査受検票 しがんりゆうしよ 3. 志願理由書 ていしゆつしるい がっこう せんせい いっしょ かくにん ※提出書類は学校の先生と一緒に確認しよう。
こうかくはっぴよう 合格発表	これいゆ ねん がつ にち きんようび 令和3年3月12日(金)
ももの 持ち物	かなら も じゆけんひよう えんぴつ け ごむ こんぱす さんかくしやうぎ ちゆうしよく (必ず持っていくもの) 受検票、鉛筆、消しゴム、コンパス、三角定規、昼食、うわばき も したじ えんぴつけず どう ぶんぐ (持っていてもいいもの) 下敷き、鉛筆削り等の文具 も どけい けいさんきのう じしよきのう (持っていくといいもの) 時計(計算機能や辞書機能のないもの) えんぴつ しゃーぷへんしる ※鉛筆はシャープペンシルでもよい けいたいでんわ けんさしつ も こ ※携帯電話は検査室に持ち込めません。

	TOKUSHOKU SENBATSU(Special selection for culture, art or sports)	
Exam date	Written exam	March 3rd, 2021 (Wed)
	Interview etc.	March 4th, 2021 (Thu)
Contents	【 Written exam on 5 subjects + interview 】 Japanese, Sociology, Math, Science and English (includes listening section) Beside of written exam and interview, some schools give essay and/or practical test. Please ask your teacher to verify the contents of the exam. Each high school provides the information on their website too. You can find the information on websites of the high school which you want to apply to.	
Required documents	1. NYUGAKU GANSHO (Application form) 2. GAKURYOKU KENSA JYUKENHYO (An admission ticket for an examination) 3. SHIGAN RIYUSHO (Statement of purpose) ※ Check all the documents you need with your teacher!	
Results are posted	March 12th, 2021 (Fri)	
Things to take with you to the exam	Things you NEED to take: JYUKEN HYO, pencils, erasers, compasses, a set square, lunch, Uwabaki Things you CAN take: stationaries such as Shitajiki, pencil sharpeners. ※ You can use mechanical pencils instead of pencils. It is recommended to take a wrist watch. (Without calculator and/or dictionary functions.) ※ You are not allowed to take a cell phone into the examination room.	

▼外国人生徒（来日から3年以内）の特例入学者選抜について

いっばんにゅうがく以外に、
外国人生徒（来日から3年以内）のための特別の選抜も選ぶことができます。



茨城県内の全ての県立高校で外国人生徒の特例入学者選抜が行われます！

募集人員は各高校によって異なります。（全日制および定時制課程で各2名以上です）

多くの方が同じ高校で外国人生徒の特例入学者選抜を受けた場合は競争倍率が高くなる場合があります。



	全日制/定時制
試験日	がくりよけんさ 学力検査 れいわ ねん がつ いち すいようび 令和3年3月3日（水）
試験の内容	がくりよけんさ きょうか えいご こくご すうがく めんせつ 学力検査3教科（英語、国語、数学）+面接
志願の手続き	<p>1. 入学願書</p> <p>2. 外国人特例入学者選抜 海外在住状況説明書 = 「外国人海外在住説明書」 http://www.edu.pref.ibaraki.jp/board/gakkou/koukou/nyuusi/h30/kousaisoku/</p> <p>3. 住民票（国籍、在留資格及び在留期間が記載してあるもの）</p> <p>志願先の変更について ※ 志願先の変更は1回のみ。（2月17日～2月18日の2日間のみ） ※ 外国人生徒の特例入学者選抜に出願した場合は、 一般入学か他の学校の外国人生徒の特例入学者選抜へ、1回に限り変更できます。 一般入学に出願した場合、外国人特例選抜への変更はできません。</p>
選抜資料	<ul style="list-style-type: none"> 中学校長から提出された調査書 学力検査の成績、面接の結果やその他の資料
方法	学校や学科などの特色にあってるか、教育を受けるための能力や適性があるかを総合的に判定

▼Special selection for foreign residents

(Must be within 3 years of arrival in Japan → more details below)

Foreign students are able to apply for this special selection for foreign residents as their alternative option besides IPPAN NYUGAKU (general admission) if the applicants live in Japan less than 3 years since their arrival in Japan.



ALL the public schools in Ibaraki offer this special selection for foreign residents.

The number of students to be accepted depends on each school. (The minimum number is two).

If there are many applicants for the same school, the competition rate can increase.



	ZENNICHI SEI (Full time) / TEIJI SEI (Part time)
Exam date	Written exam March 3rd 2021 (Wed)
Contents	Written exam on 3 subjects(English, Japanese, Math) + interview
Process	<p>1. NYUGAKU GANSHO (application form)</p> <p>2. GAIKOKUJIN TOKUREI NYUGAKUSHA SENBATSU KAIGAI ZAIJYU JYOKYO SETSUMEISHO = "GAIKOKUJIN KAIGAI ZAIJYU SETSUMEISHO" http://www.edu.pref.ibaraki.jp/board/gakkou/koukou/nyuusi/h30/kousaisoku/</p> <p>3. JYUMINHYO (Resident certificate : including nationality, visa status and length).</p> <p>About changing the school that you have applied: ※ You can make change ONLY ONCE between Feb 17th to Feb 18th. (It has to be done in these two days only.) ※ If a foreign student who has applied this special selection for foreign residents and wants to change the school, you have an opportunity to change for IPPAN(general admission) or special selection for foreign residents to a different school. BUT if a foreign student applied IPPAN (general admission) first, then he/she CAN NOT change for special selection for foreigners.</p>
Documents and method	<ul style="list-style-type: none"> CHOSASHO(personal/educational record) submitted by the principal of junior high school. The result of the written exam, interview, and other documents. Comprehensively judged by considering the characteristic of the school and course and the ability, aptitude, etc of the applicant.

	ぜんにちせい 全日制	ていじせい 定時制	
おうほしかく 応募資格	○	○	にほん ちゅうがこう そつぎょう ねん がつ そつぎょう よてい ひと 日本の中学校を卒業または2021年3月卒業する予定の人。 かいかい ねん がつこうきょういく かてい そつぎょう しゅうりょう あるいは海外で9年の学校教育の過程を卒業（修了）または ねん がつそつぎょう しゅうりょう よてい ひと 2021年3月卒業（修了）する予定の人。
	○		ほごしゃ いばらきけんない す ひと 保護者とともに茨城県内に住んでいる人、 にゅうがく とき す よてい ひと 入学する時までに住む予定の人。
		○	す ばしょ はたら ばしょ いばらきけんない ひと 住んでいる場所または働いている場所が茨城県内の人。
	○	○	がいこくせき ひと にゅうこく にほん きかん ねんない ひと 外国籍の人で、入国してから日本にいる期間が3年以内の人。 げんそく にゅうこく ひ れいわ ねん つき にち ★原則として入国した日から令和3年3月1日までに ねん 3年たっていないこと
	○	○	れいわ ねんど にゅうがくしゃせんぱつ ほか こうりつこうとうがっこう しゅつがん 令和3年度の入学選抜で、他の公立高等学校に出願しない人。 くわ しんろしどう せんせい そうだん ※詳しくは進路指導の先生に相談しよう！

ごうかくはつぴょう
合格発表

れいわ ねん がつ にち きんようび
令和3年3月12日（金）

も もの
持ち物

かなら も じゅけんひょう えんぴつ け ごむ こんぱす さんかくじょうぎちゅうしよく
(必ず持っていくもの) 受検票、鉛筆、消しゴム、コンパス、三角定規、昼食、うわばき

も したじ えんぴつけず とう ぶんぐ
(持っていてもいいもの) 下敷き、鉛筆削り等の文具

も とけい けいさんきのう じしよきのう
(持っていくといいもの) 時計 (計算機能や辞書機能のないもの)

えんぴつ しゃーぷべんしる
※鉛筆はシャープペンシルでもよい

けいたいでんわ けんさしつ も こ
※携帯電話は検査室に持ち込めません。

しけんび にち かもく ひつきしけん めんせつ う しけん
※試験日1日に3科目の筆記試験と面接を受けます。(試験は9:20～)

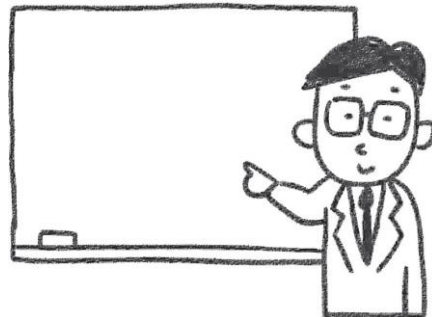
えいご こくご すうがく ちゅうしよくめんせつ じゅんぱん
(英語、国語、数学、昼食、面接の順番です。)

めんせつ しけん ひ ごご
★面接は試験の日の午後にあります。

かもく しけん じかん ぶん
※1科目の試験の時間は50分です。

ひるやす ちゅうしよくわす
※お昼休みがあります。昼食を忘れずに！

さんこうしりょう いばらきけんきょういくいんかい れいわ ねんどいばらきけんりつこうとうがっこうにゅうがくしゃせんぱつじししさいそく
参考資料: 茨城県教育委員会「令和3年度茨城県立高等入学選抜実施細則」など



	ZENNICHI	TEIJI	
Eligibility	○	○	Persons who have graduated or will graduate from Japanese junior high school in March, 2021. Or have completed or will complete 9-year
	○		Persons who reside in Ibaraki with his/her guardians or have plan to live together in Ibaraki before entering high schools.
		○	Those who have his/her residence or workplace in Ibaraki.
	○	○	<u>Persons who have foreign nationality and have stayed in Japan for 3 years or less in total as of March 1st, 2021 since his/her arrival to Japan.</u>
	○	○	Persons who will NOT apply for other public high school to take the entrance examination for 2021. ※For more details, please ask your career counselor at school.

Date of the results are posted

March 12th, 2021 (Fri)

Things you NEED to take: JYUKEN HYO, pencils, erasers, compasses, a set square, lunch, UWABAKI

Things you CAN take: stationaries such as shitajiki, pencil sharpeners.

It is recommended to take a wrist watch (Without calculator and/or dictionary functions.)

※ You can use mechanical pencils instead of pencils.

※ You are not allowed to take a cell phone into the examination room.

※ You will take both a written exam and interview on the same day.
(English, Japanese, Math, lunch break and interview) The exam starts at 9:20.

Interview will be given in the afternoon.

※ Each test will last 50 minutes.

※ Don't forget your lunch! You will have a lunch break!

Reference: Ibaraki Prefectural board of Education

“REIWA 3 NENDO IBARAKI KENRITSU KOTO GAKKO NYUGAKUSHA SENBATSU JISSHI SAISOKU”



しりつこうこう とくちょう
私立高校の特徴は

- 各学校によって特徴があります。
- 学校によって、学科、コース、クラスが大きく異なります。
- 大学附属高校の場合は、その大学に進学を考えている生徒にとって入学しやすいことがあります。
- 部活動に力を入れている学校も多く、スポーツ、文化、芸術などに積極的に取り組みたい生徒にとってメリットがあります。（「特待生」「推薦」など学力以外の才能を生かして高校受験できる場合もあります。）
- 茨城県内に住んでいる生徒だけではなく、他の県から来ている学生もいます。
- 茨城県に住んでいる生徒が、県外にある私立の高校を受験することも可能です。
- 学費やその他、学校にかかる金額が公立高校より、一般的に高い場合が多いです。

各学校、個性が豊かなので、茨城県私学フェア（毎年6、7月に開催している場合が多いです）に参加したり、学校見学に積極的に参加して学校の雰囲気、勉強の内容や特色などをよく知ることも大切です。



茨城県私学フェアに関しては
<http://www.ibaraki-shigaku.jp>
で検索できます。

しりつこうこうじゆけん にってい
私立高校受験の日程について：

- 茨城県では多くの学校の試験日は1月です。出願の期間は12月のところが多いです。
- 学校によって受験日が異なります。よく確認しましょう。
- 試験の日が違う場合はいくつかの学校の試験を受けることが可能です。（単願受験の場合はできません。）

Characteristics of private High schools :

- Each school has its unique characteristics.
- Each school offers different systems, courses or classes (subjects).
- Some private High schools are university-attached. If you want to go to a certain university, this can be an easy entrance.
- If you have a desire to join a certain sport, culture, art club, some schools are famous for putting great emphasis on those extracurricular activities. (If you are talented in those fields, you may be able to take the entrance exam by scholarship examination or referral selection other than academic ability.)
- Your classmates can be not only from Ibaraki prefecture but from other prefectures.
- You can take the Entrance Exam of private High school in other prefecture than Ibaraki if you would like to.
- It is said that tuition fees or other expenses are more expensive than public high schools.

It may be a good idea to participate in the school visits for private high schools since each school is unique and different from each other. (school visits are usually held around June or July every year)

It is important for you to find out the study programs, atmosphere or "school color" by participating the school visits.

You can find more information on
<http://www.ibaraki-shigaku.jp>



Schedule for Entrance exam for private High schools :

- In most cases in Ibaraki, the entrance exam is given in January. In general, the application period is in December.
- The entrance examination date and application deadlines vary by school. Please confirm!
- In case of private high schools, if the exam date is different, you can take more than one entrance exam.
However if you apply by TANGAN(exclusive acceptance), you can not apply for multiple exams.

令和3年度茨城県立高等学校（全日制・定時制）入学者選抜日程表

2月		3月	
1	月	1	月
2	火	2	火
3	水	3	水
4	木	4	木
5	金	5	金
6	土	6	土
7	日	7	日
8	月	8	月
9	火	9	火
10	水	10	水
11	木	11	木
12	金	12	金
13	土	13	土
14	日	14	日
15	月	15	月
16	火	16	火
17	水	17	水
18	木	18	木
19	金	19	金
20	土	20	土
21	日	21	日
22	月	22	月
23	火	23	火
24	水	24	水
25	木	25	木
26	金	26	金
27	土	27	土
28	日	28	日
		29	月
		30	火
		31	水

※入学願書・調査書の提出は2月10日までです。郵送する場合は2月9日までに提出してください。

直接学校に届ける場合、受付時間は9時から16時までです。
 日本の中学校を卒業したか、卒業する予定の人は、中学校を通じて出願します。
 必要な書類の準備は保護者と学校の先生とよく確認しながら用意しましょう！

▼Schedule for Entrance Exam/Admissions for public High Schools in Ibaraki (For those who enter as new students in April, 2021)

February		March	
1	MON	1	MON
2	TUE	2	TUE
3	WED	3	WED
4	THU	4	THU
5	FRI	5	FRI
6	SAT	6	SAT
7	SUN	7	SUN
8	MON	8	MON
9	TUE	9	TUE
10	WED	10	WED
11	THU	11	THU
12	FRI	12	FRI
13	SAT	13	SAT
14	SUN	14	SUN
15	MON	15	MON
16	TUE	16	TUE
17	WED	17	WED
18	THU	18	THU
19	FRI	19	FRI
20	SAT	20	SAT
21	SUN	21	SUN
22	MON	22	MON
23	TUE	23	TUE
24	WED	24	WED
25	THU	25	THU
26	FRI	26	FRI
27	SAT	27	SAT
28	SUN	28	SUN
		29	MON
		30	TUE
		31	WED

※Application deadline is the 10th of February. If you send the necessary documents by postal service, they must be sent before the 9th of February. If you hand in the documents directly to the school, it has to be between 9a.m. to 4p.m. If the applicant has graduated or will graduate from Japanese junior high school, the documents have to be sent through his/her junior high school. Make sure to prepare ALL the necessary documents with your guardians and the teacher at school.

IV. 入学試験をうける外国人生徒へのアドバイス!

必見!



外国籍生徒の受験に関して、私が国際学級を担当していた経験を基にアドバイスします。まず、必ず課題として挙げられるのが、読む力と書く力だと感じました。この2つの力をつけるためには、作文や日本語の本を読むことなどを継続してやっていく必要があります。話す作業は流暢にできる子でも、書く、読む力がない子がたくさん見られました。

逆に、本が好きな生徒は、滞在歴に関係なく、文章を書く力も、語彙も増えていく傾向がありましたので本を読むことをお勧めします。

次に、自分の苦手な教科、得意な教科を知る事が重要になってきます。外国籍生徒に多く見られたのが、計画的に進める事が苦手な子が多かったように感じます。どの教科でどれくらい取れるのか、また、こういった問題で間違いが出ているか分析し、勉強していく事が必要になると思います。

頑張った分だけ力になります! 応援しています。

市立中学校国際学級担当 K先生

先輩からのアドバイス

イニシャル H
つながりのある国 フィリピン、日本
中学校名 常総市立水海道中学校
高校名 いばらきけんつみつかいどうだいにこうとうがっこう 茨城県立水海道第二高等学校

イニシャル A
つながりのある国 パキスタン
中学校名 常総市立石下西中学校
高校名 いばらきけんりつりつしげしほうこうとうがっこう 茨城県立石下紫峰高等学校

1. なぜその高校にきめましたか?

Hさん: 自分の夢でもあり、大学進学をかなえることができると思ったからです。 Aさん: なし

2. 受験方法はなんですか (一般入学、外国人生徒の特例入学者選)

Hさん: 外国人生徒の特例入学者選抜。 Aさん: 一般入学です。

3. いつから、受験を意識して勉強を始めたか?

Hさん: 中学3年生の冬くらいからです。夏休みからの方がいいと思います。冬休みからするととても大変です。 Aさん: 3年生になってからです。

4. どんな勉強をしましたか?

Hさん: 数学がにがてなので、数学の基礎の問題をたくさん解きました。

Aさん: 日本語をがんばってやりました。

5. 受験で一番大変だったことは何ですか?

Hさん: 漢字を覚えることです。漢字は似ている字が多くて、覚えるのが大変でした。

Aさん: あんまり大変じゃなかったです。一生懸命勉強したからです。

6. 受験にむけて何を一番がんばりましたか?

Hさん: 面接です。自分のおもいを伝えるためにがんばりました。

Aさん: 体調をきちんとすることです

7. お父さんやお母さんは受験のときどうやってあなたをサポートしてくれましたか?

Hさん: 勉強にたいしてプレッシャーを与えることなく、かげでみまもってくれました。

Aさん: お父さんお母さんは、わたしにわからなかったところもとてもよく教えてくれました。

8. 先輩へのアドバイス

Hさん: 大変なこともあります。自分らしく、一歩一歩進んでいってください。

Aさん: みんなも、一生懸命勉強をがんばるとできるよ。

IV. Advice for foreign students who are applying for Entrance Examination

A MUST-READ!



I'd like to advise on the entrance exam of foreign students based on my experience as an international class teacher.

First of all, the task I always mention is the ability to read and write. To extend this ability, students need to continue writing short essays and reading Japanese books. There are many students who do not have the ability to write and read, even they speak Japanese fluently.

Instead, students who like to read books have tended to develop the ability to write text and increase vocabulary regardless of length of stay in Japan. So I recommend reading books.

Secondly, it is important to know the subjects that you have difficulty and the subjects you are good at. In my opinion, among foreign students there were many students who have difficulty in studying as planned. It is necessary to analyze in which subjects and how much scores you can get and in what questions you usually miss, and study those problems.

How much effort it takes, that's up to you! Good luck.

Teacher in charge of international class Mr.K

Words of encouragement from SENPAI students

Initial H
From Philippines and Japan
From Mitsukaido CHU GAKKO (Junior High School)
A student of Mitsukaido Dai-ni KO KO (High School)

Initial A
From Pakistan
From Ishige-nishi CHU GAKKO (Junior High School)
A student of Ishige Shiho KO KO (High School)

1. Why did you choose the KOKO?

H: Because it was my dream and I thought I could realize my goal to go to a university. A: (No answer)

2. Which is the type of Entrance Exam that you took? (IPPAN NYUGAKU; general admission or TOKUREI NYUUGAKUSHA SENBATSU; special selection for foreign residents)

H: Special selection for foreign residents. A: IPPAN NYUGAKU.

3. When did you start studying for the Entrance Exam?

H: From the winter of 3rd grade of Junior High. I recommend to start to study from the summer vacation of 3rd grade. It is hard to start from the winter vacation.

A: When I entered the 3rd grade.

4. What kind of study did you do?

H: I worked out many problems in basic mathematics because I'm not good at math.

A: I studied Japanese hard.

5. What was the most difficult thing about the study for JYUKEN?

H: Memorizing Kanji. It was hard for me to memorize kanji because they have many similar characters.

A: I didn't feel it was difficult because I studied hard.

6. In which part did you make the most effort toward the exam?

H: An interview. I tried hard to communicate my will. A: Keeping my physical condition good.

7. How did your father/mother support your study for the exam?

H: They just kept quiet without giving pressure to my exam studies.

A: My parents often taught me the part that I didn't understand well.

8. Advice for KOUHAI students

H: There may be a hard time, but always be yourself and keep going step by step.

A: You can do it if you study hard.

V. 入試に関するスケジュール

▼中学3年生の一年

1学期	~ 7月	さんしゃめんだん ★三者面談
	7~ 8月	こうこうけんがく ★高校見学 しりつこうこうせつめいかい 私立高校説明会
2学期	10月	ちゅうかんとすと 中間テスト けんりつこうこうせつめいかい 県立高校説明会 しんろきぼうちようさ 進路希望調査
	11月	けんがくりよんけんがくと 県学力診断テスト さんしゃめんだん ★三者面談 きまつてすと 期末テスト
3学期	1月	さんしゃめんだん 三者面談
	1~ 2月	がくねんまつてすと 学年末テスト しりつこうこうけん 私立高校受験 けんりつにゅうがくがんしよ ★県立入学願書 ちようさしよていしゆつ 調査書提出
	3月	けんりつせんぱつしけん ★県立選抜試験 そつぎようしき 卒業式 ごうかくはひよう 合格発表



さんしゃめんだん
三者面談？
せんせい ほごしゃ せいと にん はな あ
先生、保護者、生徒の3人で話し合うことです。
かなら さんか
必ず参加しましょう！

おーぶんきゃんぱす かぞく いっしょ さんか
オープンキャンパスにぜひ家族と一緒に参加してみよう！
ぱんぷれつと
パンフレットなどではわからない、学校の雰囲気を実際に
かん
感じてみよう！
さいてい こう み い
最低2校は見に行くといいですよ。
こうこうけんがく せつめいかい こ いっしょ さんか
★ 高校見学や説明会はお子さんと一緒にぜひ参加してください！
こ ゆめ し
★ お子さんの夢を知っていますか？
ため しんろ
その為にはどんな進路をとればいいのでしょうか？
こ はな あ
お子さんとしっかり話し合ってください。わからないこと
さんしゃめんだん せんせい しつもん
は三者面談で先生に質問をしましょう。

けん なか じぶん なんばん だいじ ずと
県の中で自分が何番かわかる大事なテストです。

がく さんしゃめんだん じけん しりつ けつてい
★ この 11 月の三者面談で受験する私立を決定します

ちようさしよ かか だいじ しけん
調査書に関わる大事な試験です。

しりつ じゆけん しりつ じゆけん けつが じき
★ 私立の受験です。そして私立の受験の結果がでる時期です。
けんりつ う ひと じゆけん がっこう さいしゆけつてい じき
★ 県立も受ける人は、受験する学校の最終決定をする時期です！
けんりつがっこう しぼうさき へんこう じき いっかい ちやんす
★ 県立学校の志望先を変更できる時期です。一回だけのチャンス
がっこう せんせい ほごしゃ そうだん き
なので、学校の先生や保護者とよく相談して決めましょう。

けんりつ じゆけん
★ 県立の受験です！
にじほしゅう かん し ひと ごうかくはひようご がっこう せんせい
二次募集に関して知りたい人は合格発表後すぐに学校の先生
そうだん
に相談しよう。

V · Schedule until the Entrance Exam

▼ Third year of junior high school

1st semester	~ July	★SANSHA MENDAN
	July ~ August	★School Visit Information session for private high schools
2nd semester	October	Mid-term exam Information session for public high schools Career Path Survey
	November	Prefectural achievement test SANSHA MENDAN Final exam
	January	SANSHA MENDAN
3rd semester	January ~ February	Final exam ★Entrance exam for private high schools ★Deadline for sending in application form Deadline for CHOSASHO (Personal history)
	March	★Entrance exam for public schools Graduation Results of the entrance exam will be posted!.



What is "SANSHA MENDAN" ?
SANSHA MENDAN is the conference between a student, his/her guardian and the teacher. Make sure to participate!

Participate in the "school visit" with your family! You can experience the campus life, something that you can't feel by just reading the pamphlet. It is recommended that you visit at least 2 schools.
★To the guardians: We strongly recommend participating in the school visit with your children!
★Do you know what your children's dreams are? The path they should take to make their dreams come true? It's a good idea to talk about this as a family. If you have any questions or concerns, don't hesitate to ask the teacher!

Important exam!
You can find out where your score ranks among other students in the Ibaraki prefecture.

★ In November's SANSHA MENDAN, the students must decide to which private schools they will apply.

The score of this important final exam will become part of your CHOSASHO (personal records).

It is time to take the entrance exam for private schools! You will receive the result of the entrance exam for private high schools. It is time to decide to which public school you want to apply. This will be the last chance to make a decision!
Once you decide which school you want to apply to, there will be only one more opportunity to change your application to a different school. Talk to your teacher and guardians well to make a decision.

★Time to take the entrance exam for public high schools!
If you would like to know about the second recruitment, make sure to ask your teacher as soon as possible!

ちょうさしよ ないしんしよ
▼調査書（内申書）について

ちょうさしよ ちゅうがっこう せんせい さくせい じゅけん こうこうていしゅつ
調査書は中学校の先生によって作成され、受験する高校に提出されます。
にゅうがくしゃせんぱつつか たいせつ しりょう
入学者選抜で使われる大切な資料のひとつです。

ちゅうがっこう ねんかん がくしゅう ひょうか
中学校 3年間の学習が1～5で評価
されます。
ないしんてん
(内申点とよばれることがあります。)

がっこうでみんながどういった生活をしているのかが記録
されます。○が多いほうがいいですよ。思いやりや、
きょうりよく せいかつしゅうかん ひび せいかつ かん きろく
協力、生活習慣など、日々の生活に関する記録です。
1つ1つ責任感をもって行動しましょう。
ちい っ かさ 思いと
小さな積み重ねがポイントになります！

様式第9号 平成25年度 茨城県立

ふりがな	性別	生月	生年	卒業見込		
生徒氏名		昭和	平成	年月日		
現住所	〒 -					
教科	各教科の学習の記録				総合的な学習の時間の記録	行動の記録
	観点別学習状況	評定				
国語	関心・意欲・態度	3年	1年	2年	3年	項目 3年 基本的な生活習慣 健康・体力の向上 自主・自律 責任感 創意工夫 思いやり・協力 生命尊重・自然愛護 勤労・奉仕 公正・公平 公共心・公徳心
	話す・聞く能力					
	書く能力					
	読む能力					
	知識・理解・技能					
社会	関心・意欲・態度					特別活動の記録 内容 1年 2年 3年 学級活動 生徒会活動 学校行事 特別活動に関する事実及び所見 部活動・特技等の記録
	思考・判断・表現					
	資料活用の技能					
	知識・理解					
数学	関心・意欲・態度					欠席日数 1年 日 2年 日 3年 日
	見方や考え方					
	数学的な技能					
	知識・理解					
理科	関心・意欲・態度					その他の事項
	思考・表現					
	観察・実験の技能					
	知識・理解					
音楽	関心・意欲・態度					1年 日 2年 日 3年 日
	表現の創意工夫					
	表現の技能					
	鑑賞の能力					
美術	関心・意欲・態度					1年 日 2年 日 3年 日
	発想や構想の能力					
	創造的な技能					
	鑑賞の能力					
保健体育	関心・意欲・態度					1年 日 2年 日 3年 日
	思考・判断					

がっこうないがい すぽーつ かつどう ぶかつ がっこうがい すぽーつくらぶ
学校内外におけるスポーツ活動（部活や学校外でのスポーツクラブ
など）や文化活動、ボランティア活動等について記入されます。
ぶんかかつどう ぼらんていあかつどうとう きにゅう
公的機関による資格認定などの記録があれば記入されます。
えいご とくい せいと えいけん ちょうせん
英語が得意な生徒は英検などに挑戦してみたらどうでしょうか？
え とくい せいと こんくーる さくひん だ
絵が得意な生徒はコンクールなどに作品を出してみましょう！

印

印

(A4判)

▼About CHOSASHO/NAISHIN SHO (Personal Record / Educational record)

CHOSASHO will be written by the teacher and handed in to the high school that you apply.
CHOSASHO is one of the important documents which will be evaluated with your application

Overall grade average over 3 years of junior high study will be displayed here on a five point grade scale. It is also called "NAISHIN TEN".

Record of conduct, activities participation, and overall school life. The more checks you have, the better! Have you been thoughtful and kind to others? Cooperative? Do you have good manners? Take credit for what you have done! No matter how small or large; your good deeds, participation, and behavior are counted!

様式第9号 平成25年度 茨城県立

ふりがな	性別	生月	生年	卒業見込		
生徒氏名		昭和	平成	年月日		
現住所	〒 -					
教科	各教科の学習の記録				総合的な学習の時間の記録	行動の記録
	観点別学習状況	評定				
国語	関心・意欲・態度	3年	1年	2年	3年	項目 3年 基本的な生活習慣 健康・体力の向上 自主・自律 責任感 創意工夫 思いやり・協力 生命尊重・自然愛護 勤労・奉仕 公正・公平 公共心・公徳心
	話す・聞く能力					
	書く能力					
	読む能力					
	知識・理解・技能					
社会	関心・意欲・態度					特別活動の記録 内容 1年 2年 3年 学級活動 生徒会活動 学校行事 特別活動に関する事実及び所見 部活動・特技等の記録
	思考・判断・表現					
	資料活用の技能					
	知識・理解					
数学	関心・意欲・態度					欠席日数 1年 日 2年 日 3年 日
	見方や考え方					
	数学的な技能					
	知識・理解					
理科	関心・意欲・態度					その他の事項
	思考・表現					
	観察・実験の技能					
	知識・理解					
音楽	関心・意欲・態度					1年 日 2年 日 3年 日
	表現の創意工夫					
	表現の技能					
	鑑賞の能力					
美術	関心・意欲・態度					1年 日 2年 日 3年 日
	発想や構想の能力					
	創造的な技能					
	鑑賞の能力					
保健体育	関心・意欲・態度					1年 日 2年 日 3年 日
	思考・判断					

In this section, it will be noted if you have participated in a sports club inside and outside of the school (BUKATSU or sports club outside of school), cultural activities, volunteer activities etc. Besides, if you have passed any qualifying examinations by the public institutions, they will also be shown here. If you are good at English, why don't you try to taking the EIKEN exam? If you are good at drawing, you may want to try to participate in art contests!

If you have participated in BUKATSU, your participation and activities will be recorded here.

印


印

(A4判)

わたし ぼく しんろ
VI. 私、僕の進路について

みんなはどうやって進路を決めているのかな。いろいろな例を見てみよう。

Aさんの例



こうこう そつぎょう にほん だいがく い おも
高校を卒業したら、日本の大学に行きたいと思っています。
しょうらいなに
将来何になりたいのかまだはっきりとわかりません。
こうこう いえ ちか こうこう い おも
高校は家から近い高校に行きたいと思っています。(Aさん)

にほん だいがく い ばあい こうこうそつぎょう ひつよう
日本の大学に行きたい場合には、高校卒業が必要です。
がっか
学科はいろいろありますが、まだはっきりと将来何になりたいと、何を大学で勉強したいか決まっていない場合、
ふつうか べんきょう ほうほう
普通科でしっかり勉強していく方法がありますね。
いえ ちか こうこう い かんが つうがくきょり かんが たいせつ
家から近い高校に行こうと考えている Aさん。通学距離を考えることも大切です。

そして Aさんは?

- いえ ちか ふつうか けんりつこうこう しりつこうこう さが
• 家から近い普通科のある県立高校、私立高校を探した。
- だいがく い かんが そつぎょうご だいがく しんがく せいと おおがっこう さが
• 大学に行くことを考えているので、卒業後に大学に進学している生徒が多い学校を探した。
- おーぶんきゃんぱす さんか ふんいき す がっこう しりつ こう けんりつ こう
• オープンキャンパスなどに参加し、雰囲気が好きだった学校が私立が1校、県立では2校あった。
- けんりつ こう じゅけん せんせい おや そうだん こうえら
• 県立は1校しか受験できないので、先生と親に相談し、1校を選んだ。

そして

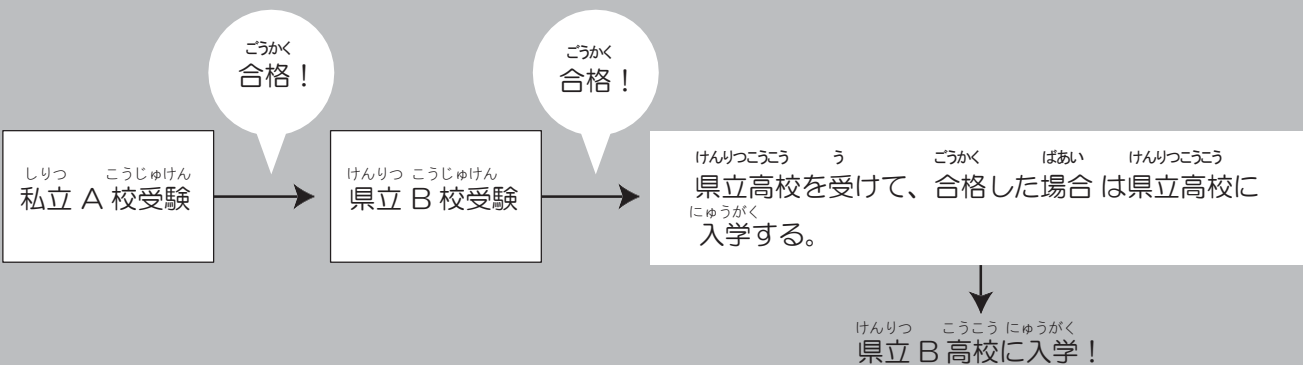
しりつ こう けんりつ こう へいがん じゅけん き
私立1校と県立1校の併願で受験することに決めた。

?

へいがん だいいちしぼう がっこういっこう ほか こうこう じゅけん
併願とは? 第一志望の学校一校だけでなく、他の高校も受験すること。

たんがん ごうかく こうこう じゅけん やくそく じゅけん
単願とは? 合格したら、ほかの高校を受験しない約束をして受験すること。


おもに しりつこうこう
おもに私立高校でおこなわれる。



VI · My way of making decisions

How does everyone make decision? Let's take a look at some examples.

Example: Student A



After graduating High school, I'd like to go to a University. I am not sure what I want to be yet. I want to go to the High school which is close to my house. (Student A)

If you want to go to a university, you need to graduate from high school. You may study at FUTSUKA(General course) if you haven't decided what to study yet. Student A is thinking to go to the High school which is close to her house. It's also important to consider the distance to commute to school.

What did she do next?

- She looked for the high schools (both private and public) that offer FUTSU KA (General course) and were close to her house.
- She also researched the schools that have many students who continue on to a university after graduation because she wants to go to a university.
- She participated in school visits. There were one private and two public schools where she liked the atmosphere.
- Students are allowed to take the JYUKEN (Entrance Exam) for only one public school, so she talked to her parents and teacher to help choose which school she should choose for the exam, and she chose one public school.

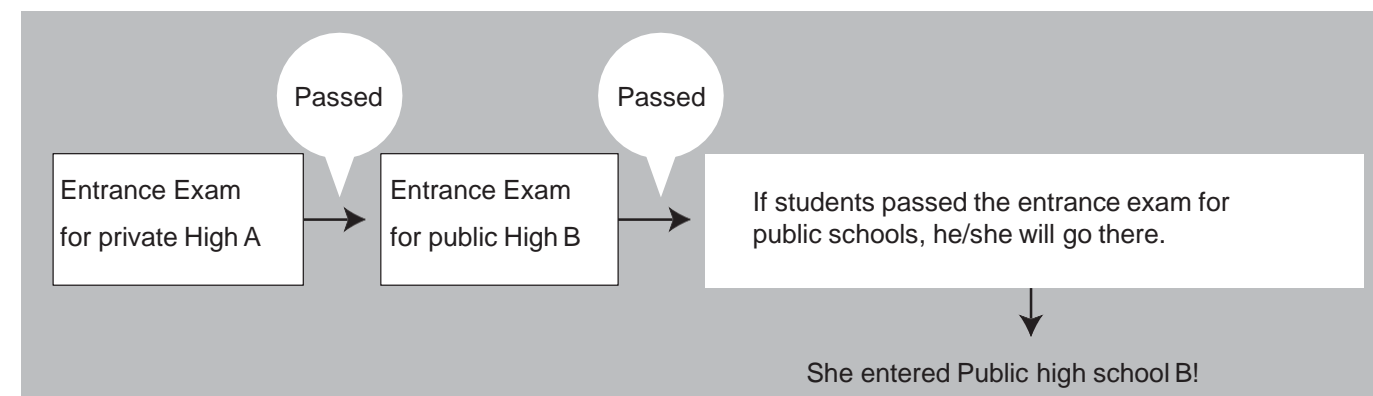
Then....

She decided to JUKEN for one private school and one public school by HEIGAN option.

?

What is HEIGAN ? Applying to more than one school.

What is TANGAN ? Applying to only one school. (In General it is for private high schools) Students must enroll at the chosen school once their application is accepted.



Bくんの例

ぼく はやはたら 働く 早く 働きたいな。どんな仕事をしたいのかはわからないけど、でも高校に行ったほうが将来働ける場所や仕事の種類が多くなる事はわかってるから、高校に行こうと思ってる。

はたら 働きたいけれど、高校に行きたい。どうしたらいいのかわからないよ。(Bくん)

働きながら、高校に行くのは可能です。その場合は定時制や通信制のある学校を探してみよう。

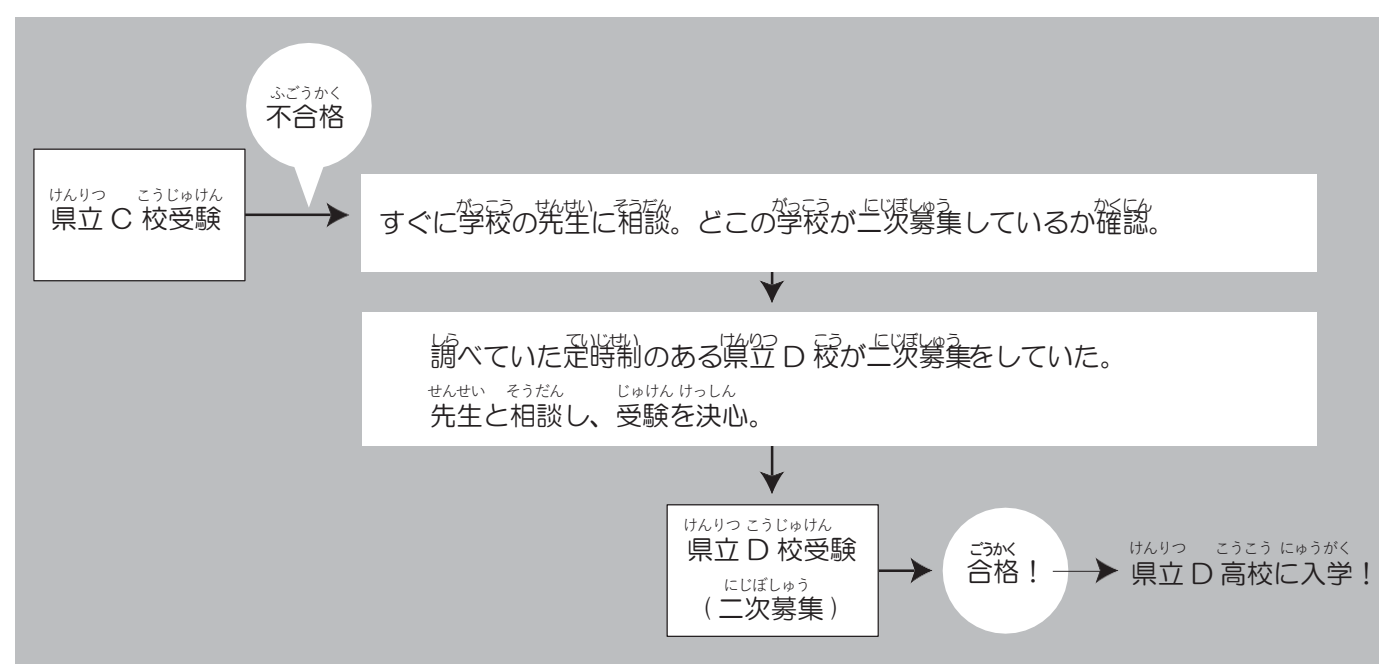
Bくんはどんな仕事をしたいのかわからないけれど、例えば商業に関する学科がある学校の場合、資格をとることも可能なことがあります。経済的に大変な場合は定時制に通っている生徒が県から援助を受けられることもあります。学校の先生に相談してみよう。

そしてBくんは？

- 家の近くで働いて、近くの学校に行きたいので、通学可能で定時制がある学校を探した。
- 家の近くに定時制がある学校は2校あったが、1つは商業科があり、いろいろな資格を取るためのサポートがあることがわかった。
- 経済的に大変なので、奨学金を探していたところ、茨城県から定時制に通う、学費の援助を必要としている生徒に卒業することで返す必要がない奨学金があることが確認できた。

そして

どちらの学校も家に近いけれど、働くときに役立つ資格を取るためのサポートが受けられる県立高校の定時制を受験することに。



Bくんは第一志望の県立C校には入れなかったけれど、受験校を決める前に定時制のある学校についてきちんと調べていたので、二次募集のときにはD高校はどんな学校かわかっていたね。二次募集を決め、申し込むまでに時間があまりありません。どの学校に行きたいのか調べる時にはいろいろな学校を可能性として考えながら調べるといいね。

Example: Student B

I'd like to start working soon. I don't know what kind of job I want yet. However, I know I'll be able to choose my job from a wider range of occupations if I graduate High school, so I think I will go to High school. I want to work and study. I don't really know what to do.

(Student B)

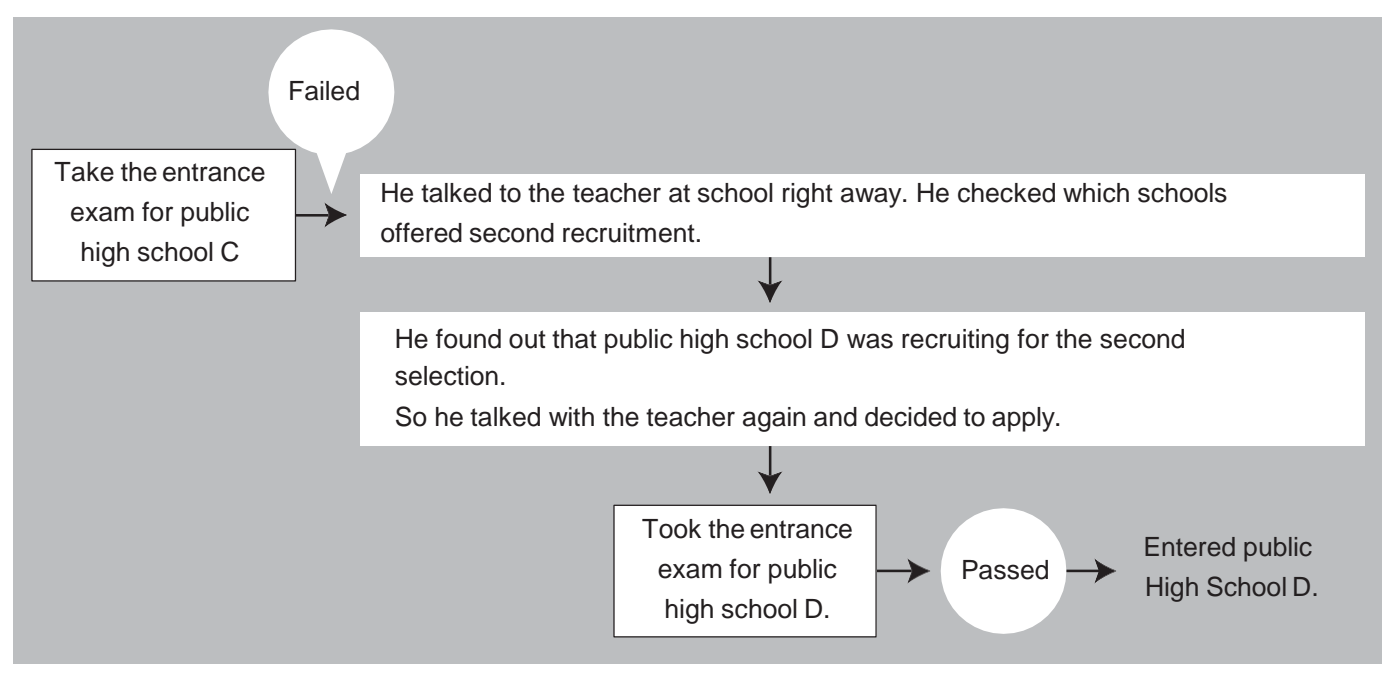
You can attend High school while also working. In that case, find a High school which offers TEIJI SEI (part time) or TSUSHIN SEI (correspondence). Student B doesn't know what kind of job he wants yet, but for example there are schools that offer Industry course, you may be able to have support to some licenses. Economic support is provided for the students who study TEIJI SEI (part time) from the Prefecture. Consult your teacher about it!

so he

- He searched for schools which are close enough from home to commute and also have TEIJI SEI (part-time course)
- He found out that there are two schools (public high school C and D) that offer TEIJI SEI (part-time course). Public high school C has commerce course and has a support system to obtain some licenses.
- He is indigent, so he looked for scholarships and found one from the Prefecture of Ibaraki for TEIJI SEI students in need. Also, he doesn't need to repay the loans if he graduates from high school.

so...

Both schools are close to where he lives, but he decided to apply for the public high school C which has TEIJI SEI and support system to get some useful licenses once he has a job.



He didn't get into the public high school C, but before he made a decision to apply for public high school C, he had searched for the public schools that have TEIJI SEI, so he had information not only about public high school C but also about public high school D. You don't have much time to make a decision about which school to apply at for the second recruitment so it's important to know all possible options (schools) before applying the first time.

しょうがくきんと
Ⅶ. 奨学金等について

いばらきけん しょうがくきん
茨城県の奨学金について

公立・私立どちらでも利用できる			
なまえ 名前	いばらきけんこうとうがっこうていじせいかてい 茨城県高等学校定時制課程 および つうしんせいこうとうがっこうしゅうがくしきん 通信制課程修学奨励資金	いばらきけんこうとうがっこうしょうがくしきん 茨城県高等学校等奨学資金	いばらきけんいくえいしょうがくしきん 茨城県育英奨学資金
たいしょう 対象	いばらきけん ていじせい つうしんせいこうとう 茨城県の定時制か通信制高等 がっこう べんきょう せいと がくひ 学校で勉強している生徒で学費 えんじょ ひつよう ひと の援助を必要としている人。 せいとほんにん しごと しゅう (生徒本人が仕事をしていて、収 にゅう き がく すく ひと 入が決まった額より少ない人)	いばらきけんない す ひと こうとうがっこう 茨城県内に住む人で、高等学校 こうとうせんもんがこう べんきょう か高等専門学校で勉強している せいと べんがくいよく けいざい 生徒。勉学意欲はあるが、経済 てき りゆう がっこう い たい 的な理由で学校へ行くことが大 へん ひと 変な人。	いばらきけんない す こうとうがっこう 茨城県内に住み、高等学校で べんきょう せいと べんきょう せい 勉強している生徒。勉強の成 せき よ ひと すぐ 績が良く、人としても優れて けいざいてき きび いるけれど、経済的に厳しく 学校へ行くのが大変な人 ※成績と所得の基準があります。
へんきん 返金	そつぎょう かね かえ 卒業すると、お金を返さなくて もいいです。	かね かえ お金を返さなくてはいけませんが、 りし 利子がありません。	かね かえ お金を返さなくてはいけませんが、 りし 利子がありません。
ほかの しょうがくきん 奨学金	ほかしょうがくきん 他の奨学金はもらえません。	ほかしょうがくきん 他の奨学金はもらえません。	ほかしょうがくきん 他の奨学金はもらえません。
しきゅうかく 支給額	もうしこ 申込み つき えん 月に14,000円	じたく かよ ひと 自宅から通っている人 こうりつ つき えん (公立)月に18,000円 しりつ つき えん (私立)月に30,000円 自宅以外から通っている人 こうりつ つき えん (公立)月に23,000円 しりつ つき えん (私立)月に35,000円	じたく かよ ひと 自宅から通っている人 こうりつ つき えん (公立)月に18,000円 しりつ つき えん (私立)月に30,000円 自宅以外から通っている人 こうりつ つき えん (公立)月に23,000円 しりつ つき えん (私立)月に35,000円
もうしこ 申込み	かよ がっこう けん 通っている学校から県の こうこうきょういくか ていしゆつ 高校教育課に提出します。	かよ がっこう けん こうこう 通っている学校から県の高校 きょういくかていしゆつ 教育課へ提出します。 まいとしこうしん ひつよう 毎年申請が必要です。	かよ がっこう そうだん 通っている学校に相談してくだ さい。

さんこう しょうがくきんじょうほう けんきょういくいんかい おこな しょうがくきん

参考：奨学金情報 「県教育委員会で行っている奨学金」

<http://www.edu.pref.ibaraki.jp/board/gakkou/koukou/syogakukin/>

Ⅶ · About scholarships / Loans, etc

Information about Ibaraki prefectural high school scholarships/loans(financial aid).

For both public and private high school students.			
Name	“Ibaraki koto gakkō teijisei katei, Oyobi tsushinsei katei shugaku shourei shikin”	Ibaraki ken koto gakkoto shogaku shikin	Ibaraki ken IKUEI shogaku shikin
Qualification	Those who are studying the TEIJI (part time) or TSUSHIN (correspondence) course and have financial need. Applicant (the student) must have a job and have lower income.	Those who live in Ibaraki, studying at a high school or KOTO SENMON GAKKO. Applicants(students) are eager to study but have financial need.	Those who live in Ibaraki, studying at a high school or KOTO SENMON GAKKO. Applicants(students) have good academic performance, great conduct record, and show financial need. * Students should meet the required grade point and income requirements.
Repayment	No. You don't need to repay if you graduate from the high school.	Yes. You must pay back the entire loan amount, but without any interest.	Yes. You have to pay back the entire amount, but without any interest.
Plural grants	No	No	No
Monthly stipend	14,000yen	Those who live with his/her family (Public High School)18,000yen (Private High School)30,000yen Those who don't live with his/her family (Public High School) 23,000yen (Private High School) 35,000yen	Those who live with his/her family (Public High School)18,000yen (Private High School)30,000yen Those who don't live with his/her family (Public High School) 23,000yen (Private High School) 35,000yen
How to apply?	Ask the school where you are studying. The application form should be turned in to the high school division of Ibaraki prefectural Board of Education through your school.	Ask the school where you are studying. The application form should be turned in through your school to high school division of Ibaraki prefectural Board of Education. *You need to apply for this financial aid every year.	Ask the school where you are studying.

Reference:Ibaraki Prefectural Board of Education,Information about scholarships “Scholarships offered by the IbarakiPrefectural Board of Education .”

<http://www.edu.pref.ibaraki.jp/board/gakkou/koukou/syogakukin/>

茨城県以外の奨学金について

なまえ 名前	こうえきしんたく かとりっく まりあかい 公益信託 カトリック・マリア会 せんと じよせふ しょうがくいくえいききん セント・ジョセフ奨学育英基金	とくていひえいりかつどうほうじん ききん 特定非営利活動法人 JBC・CSR 基金
たいしょう 対象	けいざいてき めぐ かてい こうこうせい 経済的に恵まれない家庭の高校生	いっばんわく こうとうがっこう こうとうせんもんがっこう にゅうがく ひと 一般枠：高等学校や高等専門学校に入学する人や、 こうこう べんきょうちゅうひと 高校で勉強中の人
おうほしかく 応募資格	にほん こうとうがっこう べんきょう こくせき と •日本の高等学校で勉強している人(国籍は問いません) けいざいてき こんなん がっこう い たいへん •経済的に困難で、学校に行くのが大変な人。 た •その他	
へんきん きむ 返金の義務	かね かえ お金を返さなくてもいいです。	しょうがくきん はんがく かえ 奨学金の半額を返さなくてははいけません。 りし (利子はありませぬ) のこ はんぶん かえ ひつよう 残りの半分は返す必要はありません。
ほか 他の 奨学金	もらえます。 きょうだい しまい しょうがくきん う ばあい ★兄弟(姉妹)が奨学金を受けている場合は だめです。	
もうしこ 申込み	がっこうちょう とお 学校長を通して、 がっこうちょう すいせん もうしこ 学校長の推薦をもらって申込みをします。	いんたーねっと また おうぼとうろく インターネット又はFAXで応募登録をします。 もうしこ しょうい ゆうそう きにゆう ていしゅつ 申込みの書類が郵送されてくるので記入し提出し ます。
しきゅうがく 支給額	つき まんえん 月に2万円	つき まんえん 月に3万円
といあわ 問合せ	みついすみともしんたくぎんこう りてーる じゅたくぎょうむぶ 三井住友信託銀行 リテール受託業務部 こうえきしんたくぐーぷ まりあかいだんどう 公益信託グループ(マリア会担当) でんわ 電話：03-5232-8910 しんせいしゃ ちよくせつ といあわ ※申請者は直接、問合せはしないでください。 がっこう しょうがくきんたんどう ひと れんらく くだ 学校の奨学金担当の人が連絡して下さい。	とくていひえいりかつどうほうじん ききん 特定非営利活動法人 JBC・CSR 基金 でんわ 電話：090-5336-5236 http://www.jbc-csr-fund.org/scholarship.html

さんこう しょうがくきんせいどうこうえきしんたく かい しょうがくいくえいききん
参考：奨学金制度公益信託カトリック・マリア会セント・ジョセフ奨学育英基金ホームページ
http://www.marianist.jp/sm/scholarship080425_2/index.html

さんこう いばらきけんきょういくいんかい しょうがくきんじょうほう た しょうがくきん
参考：茨城県教育委員会 奨学金情報「その他の奨学金」
<http://www.edu.pref.ibaraki.jp/board/gakkou/koukou/syogakukin/>

うえ しょうかい しょうがくきん かん じょうほう か すべ
※上に紹介した奨学金に関して情報はここに書いてあることが全てではありません。
くわ ないよう がっこう せんせい そうだん いっしょ かくにん
詳しい内容については、学校の先生に相談して一緒に確認してください。

Information about Other High School Scholarships/Loans (Financial Aid)

Name	The Society of Mary St. Joseph Scholarship Fund	Tokutei Hieiri Katsudo Hojin JBC・CSR Kikin
Qualification	Those who study at a high school in Japan, have financial need, etc.	(For IPPAN)Those who are entering high school / KOTO SENMON GAKKO or are already studying at a high school.
Eligible students	Those who study at a high school in Japan (any nationality is acceptable) have financial need, etc.	
Repayment	No	Yes. You have to pay back half of the amount, but without any interest.
Plural grants	Yes.(You cannot, however, receive this if your brothers or sisters are already receiving the scholarship)	
How to apply?	Need a recommendation from the principal of the school. The application form should be turned in through your school.	Ask information (registration) by FAX or internet. They will send you the applicationform. Fill out the form and turn it in.
Monthly stipend	20,000 yen	30,000 yen
Contact	Mitsui Sumitomo Shintaku Ginko Riteeru Jyutaku gyomu bu. Koeki shintaku Group (The Society of Mary St. Joseph Scholarship Fund) TEL:03-5232-8910 Reminder: Please do not contact to our office directly. If you have any questions or concerns, applicants must ask his/her school to contact the Society of Mary St. Joseph Scholarship Fund.	Tokutei Hieiri Katsudo Hojin JBC・CSR Kikin TEL: 090-5336-5236 http://www.jbc-csr-fund.org/scholarship.html

Reference:The society of Mary St. Joseph Scholarship Fund(from Website)
http://www.marianist.jp/sm/scholarship080425_2/index.html

Reference:Ibaraki Prefectural Board of Education, Information about scholarships "Other scholarships" ·
<http://www.edu.pref.ibaraki.jp/board/gakkou/koukou/syogakukin/>

The information above is not complete.
For more details, please ask your teacher at school.

ゆうし せいど かね か せいど
融資制度(お金を借りるための制度)

くに きょういくろーん にほんせいさくきんゆうこうこくみんせいかつじぎょう
「国の教育ローン」日本政策金融公庫 国民生活事業
といあわ くに きょういくろーん こーるせんたー
問合せ:「国の教育ローン」コールセンター 0570-008656 または 03-5321-8656

せいかつふくししきん しゅうがくひ しゅうがくしたくひ しちょうそんしゃかいふくしきょうぎかい
生活福祉資金(修学費・就学支度費)市町村社会福祉協議会
<http://www.mhlw.go.jp/bunya/seikatsuhogo/dl/fukusijimusyo-ichiran12.pdf>

ぼし ふくし しきん かふふくししきん しゅうがくしきん くに きょういく にほんせいさくきんゆうこうきん
母子福祉資金・寡婦福祉資金(就学資金・国の教育ローン)日本政策金融公庫
いばらき ほけん ふくし ぶ せいしやうねんかていか
茨城県 保健福祉部 青少年家庭課
といあわ
問合せ: 029-301-3258

Financial facilities(Loans etc)

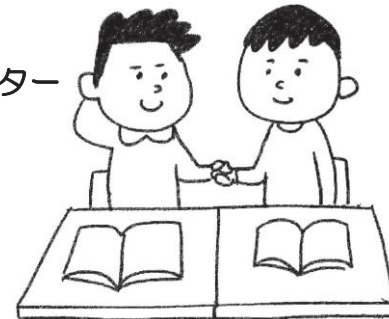
“Koni no Kyoiku roon” by Japan Financial Corporation, Micro Business and individual unit
Contact: “Kuni no Kyouiku roon” Call center 0570-008656 or 03-5321-8656

Seikatsu Fukushi shikin(Shugaku hi, Shugaku Shitaku hi) by the Social Welfare Local or Branch offices
<http://www.mhlw.go.jp/bunya/seikatsuhogo/dl/fukusijimusyo-ichiran12.pdf>

Boshi Fukushi shikin/Kafu fukushi shikin (National loan for education and studying) by the Japan Finance Corporation in Ibaraki, Department of health and welfare, Youth and family division
Contact 029-301-3258

ことば さほーと ひつよう かた と あ
言葉のサポートが必要な方はお問い合わせください。

いばらき せんたー こもんず ぐるーぼるせんたー
茨城 NPO センター・コモンズ グローバルセンター
もくようび かようび
木曜日～火曜日 (9:00～6:00)
TEL:0297-44-4281
E-mail: global@npocommons.org



If you need for language assistant, please contact to :

Ibaraki NPO Center Commons, Global Center
From Thursday to Tuesday (9 am to 6 pm)
TEL:0297-44-4281
E-mail: global@npocommons.org



こうえきざいだんほうじん いばらきけんこくさいこうりゅうきょうかい がいこくじんそうだんせんたー
公益財団法人 茨城県国際交流協会：外国人相談センター
TEL: 029-244-3811
E-mail: iia@ia-ibaraki.or.jp
<http://www.ia-ibaraki.or.jp/>

Ibaraki International Association: Foreign consultation center
TEL: 029-244-3811
E-mail: iia@ia-ibaraki.or.jp
<http://www.ia-ibaraki.or.jp/>

げつようび 月曜日	かようび 火曜日	すいようび 水曜日	もくようび 木曜日	きんようび 金曜日
えいご・にほんご 英語・日本語				
	かんこくご 韓国語	ちゅうごくご 中国語	ほとがるご ポルトガル語	8:30~17:00 たいご タイ語
13:30~17:00 ちゅうごくご 中国語	すべいんご スペイン語	たいご タイ語	たがるご タガログ語	13:30~17:00 いんどねしあご インドネシア語
	べとなむご ベトナム語			

Monday	Tuesday	Wednesday	Thursday	Friday
English and Japanese				
	Korean	Chinese	Portuguese	8:30~17:00 Thai
13:30~17:00 Chinese	Spanish Vietnamese	Thai	Tagalog	13:30~17:00 Indonesian

わたし ちゅうがくねんせい にほん ちい す がいこくせき
Q. 私は中学3年生です。日本には小さいときから住んでいますが、外国籍です。

がいこくじんせいと とくれいにゅうがくしゃせんぼつしけん う
外国人生徒の特例入学者選抜試験を受けられますか。

う れいわ ねんど がいこくじんせいと とくれいにゅうがくしゃせんぼつしけん う れいわ ねん
A. 受けられません。令和3年度の外国人生徒の特例入学者選抜試験を受けられるのは、令和3年
がつついたち じてん にほん きて ねんた ばあい がっこう せんせい かなら かくにん
3月1日の時点で日本に来てから3年経っていない場合だけです。(学校の先生と必ず確認しましょう)

しりつ けんりつりょうほう しけん ふごうかく ばあい つぎ すてつぷ
Q. 私立、県立両方の試験に不合格の場合の次のステップは？

にじほしゅう おうぼ つぎ とし じゅけん ほうほう かんが
A. 二次募集に応募するか、次の年に受験という方法が考えられます。

しけん ふごうかく ばあい にじほしゅう じょうほう て い
Q. 試験に不合格の場合に二次募集についてどのように情報を手に入られますか

がっこう そうだん いばらきけんきょういくいもんかい ほむぺーじ しんぶん ちえつく
A. 学校に相談しましょう。茨城県教育委員会のホームページや新聞でチェックできます。

たんがん へいがん ちが し
Q. 単願と併願の違いについて知りたい。

たんがん じゅけん がっこう しりつ こう
A. 単願は受検する学校は私立1校。

へいがん しりつ けんりつまた しりつ う
併願は私立と県立又は私立をいくつか受けることをいいます。

しりつ なんこう じゅけん
Q. 私立は何校でも受験できますか。

じゅけんび かさ う
A. 受験日が重ならなければ、いくつでも受けられます。

けんりつ なんこうじゅけん
Q. 県立は何校受験できますか。

こう じしけん ふごうかく ばあい じしけん ほか がっこう う
A. 1校のみです。(ただし、1次試験が不合格の場合、2次試験で他の学校を受けることはできます。)

にじほしゅう だいいちしぼう こうこう いちどう
Q. 二次募集で第一志望の高校をもう一度受けられますか。

にじほしゅう ばあい う
A. 二次募集がある場合は受けることができます。

にじほしゅう いちじほしゅう ていいん たつ ばあい じっし
二次募集は、一次募集で定員に達しなかった場合にのみ、実施されます。

だいいちしぼう こうこう は がっこう せんせい あどばいす
Q. 第一志望の高校に入れるかどうか学校の先生はアドバイスをしますか。

にしゃめんだん さんしゃめんだん はなし
A. 二者面談、三者面談などで話があります。

Q. I'm in the third year of junior high school. I've lived in Japan since when I was little, but have a foreign nationality. Can I apply for the Special Selection for Foreign Residents?

A. No, because those who are allowed to apply for the Special Selection for Foreign Residents in 2021 must have lived in Japan less than 3 years as of March 1st, 2021. (You need to confirm this with your teacher at school!)

Q. If I failed the entrance exam for both private and public high schools, what should I do next?

A. You may apply for the second recruitment or take the entrance exam next year.

Q. How do I get the information about which schools offer second recruitment in case I fail?

A. Consult your junior high school. You can check the information on the website of the Board of Education in Ibaraki Prefecture or on the newspaper.

Q. What is the difference between TANGAN and HEIGAN?

A. TANGAN is applying for only one private school. HEIGAN is applying for a private and a public high school or two private high schools.

Q. Can I take the entrance exam for various private high schools?

A. If the exam date is different, you may.

Q. How many public high schools can I apply to?

A. ONE. (If you failed the entrance exam, you may apply to other school for the second recruitment).

Q. Can I apply to the same school for the second recruitment even though I didn't pass the first time?

A. You can apply only if that school offers the second recruitment. Not all the schools offer the second recruitment, just the schools that need more students offer the second recruitment.

Q. Will teachers give us advice about my son/daughter getting into his/her first choice of school?

A. We talk about it during NISHA MENDAN (Student-teacher meeting) or SANSHA MENDAN (student-guardian-teacher meeting).